

KALORM 咖乐美

关爱从一杯咖啡开始



K96LT

全自动咖啡机
使用说明书

咖啡机各部件说明



- ① 豆盒盖
- ② 水箱盖
- ③ 水箱
- ④ 蓄水盘盖
- ⑤ 容渣盒
- ⑥ 蓄水盘
- ⑦ 储豆盒

- ⑧ 咖啡粉粗细调节旋钮
- ⑨ 咖啡粉盖
- ⑩ 热水出口
- ⑪ 咖啡出口
- ⑫ 奶沫出口
- ⑬ 翘板开关
- ⑭ 电源线

咖啡机操控界面说明



- ① 状态栏(屏幕左上角长按进入程序设置界面)
- ② 饮品按键(每页有八种饮品按键)
- ③ 开机键
- ④ 屏幕底部上滑为MEUN及快捷功能按键
(此功能默认关闭, 如需打开请到个性化设置)

目 录

咖啡机各部件说明	01
咖啡机操控界面说明	02
安全使用须知	04
咖啡机使用说明	06
安全提示	06
咖啡机型号	06
符号含义	07
咖啡机初次使用	08
开机	08
咖啡粉粗细调节	09
关机	10
咖啡机饮品操作指南	10
卡布奇诺制作	10
卡布奇诺制作（支付模式）	10
咖啡机程序设置	11
自动进水模式设置	11
广告设置	12
支付模式设置	14
物联网平台服务	14
咖啡机清洁与维护	15
冲泡器药片清洗	15
奶沫器药剂清洗	16
除垢清洗	17
清洁咖啡容渣盒及蓄水盘	19
清洁水箱	20
清洁豆盒	20
拆卸与清洁奶沫器	20
故障提示及处理	21
运输与回收	22
清空水路	22
规格参数	23
产品中有害物质名称及含量	24

安全使用须知

此安全须知适用于由咖乐美生产并且通过CCC安全认证的咖啡机，咖啡机的电器规格见咖啡机背部铭牌或说明书中的规格参数 (P23)

预防

- 请勿接触咖啡机上发热的位置，以免烫伤
- 为了避免咖啡机因烧损、触电等造成操作者的人身伤害，请勿将电源线、电源插头或咖啡机主体与水接触
- 8岁及以上儿童可以在成人监督，或者在安全使用指导并理解相关危害的前提下使用此器具，8岁及以下儿童除非在被监督的状况下，否则不可以执行清洁以及维护此器具的操作。器具以及其电源线请放置于8岁以下儿童触及不到的地方
- 对于生理、意识、精神能力方面有缺失的人群，或经验以及相关知识方面不足的人群，可以在监督或者安全使用指导并理解相关危害的情况下使用此器具
- 如果电源线破损，为避免危险，必须由制造商，维修商或者相关专业人员进行更换
- 停止使用或清理咖啡机前，请拔下电源插头，待咖啡机冷却以后才可以进行拆解和清理
- 如果使用了非咖乐美原厂提供的零部件，将有可能导致咖啡机烧损、触电，造成操作者的人身伤害
- 请勿将咖啡机置于户外使用
- 请勿将电源线悬挂于桌子边缘，有可能导致电源线磨损，造成电源线漏电。使操作者受到人身伤害
- 请将咖啡机置于固定平稳的台面上，并且远离高温（如燃气灶、电饭煲、电磁炉等）
- 断开电源时，请先关闭咖啡机的电源，待清洗程序执行完成，并且显示屏无显示后，再拔下电源插头
- 当使用意式咖啡、美式咖啡、热水的时候，会有高温液体从咖啡出口及热水出口流出，手不要触及高温液体，以免烫伤
- 当使用含牛奶功能饮品时，请先确认牛奶管是否连接于奶沫器与牛奶之间，否则会有高温蒸汽喷出，导致烫伤



禁止

除咖啡机清理与日常维护外，如咖啡机出现故障，请送至咖乐美指定售后服务中心进行维护或者联络咖乐美客服进行售后服务咨询

- 禁止擅自拆开咖啡机进行维修
- 禁止使用与咖啡机电器规格不符的电压，否则会导致咖啡机烧毁
- 水箱内只允许加入常温的纯净水，禁止加入温水、热水、或牛奶等其他液体
- 咖啡机仅可用于制作咖啡、热水冲调饮品，禁止用作其他用途
- 禁止在咖啡机使用过程中，搬运或移动咖啡机，如需移动或搬运请在关闭机器并拔掉电源线后进行
- 咖啡机会释放出热气，因此将咖啡机放置于工作时，机器的表面、侧面及靠墙部分需留出至少3厘米的空间，机器的上方需留出至少15厘米的空间，禁止将咖啡机嵌入狭小的空间内。咖啡机的外形尺寸可以查看咖啡机的规格参数（P23）
- 禁止使用非家庭用途的去污剂擦拭咖啡机，否则会导致咖啡机被腐蚀，造成触电危险
- 禁止使用湿抹布擦拭咖啡机，抹布中的水会沿咖啡机上的缝隙进入咖啡机内部，造成触电危险
- 禁止使用坚硬的利器或是粗糙的抹布清除咖啡机上的污渍，否则会造成咖啡机受损
- 禁止在豆槽或粉槽中加入速溶咖啡可可粉等其他混合物，否则会导致咖啡机损坏
- 豆槽内只可以加入烘焙好的咖啡豆，禁止加入如大米、黄豆、巧克力豆、坚果、糖、香料等，否则会导致咖啡机损坏
- 禁止将咖啡机安放在温度低于4℃的环境中使用，否则咖啡机内部的水结冰后会损坏咖啡机
- 禁止将咖啡机暴露于雨、雪、霜冻的环境中，否则会导致咖啡机损坏
- 禁止在连接器上溅水



如因以上提及到的注意事项导致的咖啡机损坏，不属于保修范围！

咖啡机使用说明

- 该设备用于家庭和类似的应用场景，如：a. 家庭 b. 住宿及用餐场所 c. 在酒店、旅馆和其他住宅类型的场所 d. 厨房、商店、办公室和其他工作场所
- 请将咖啡豆置于干燥处密封存放以免受潮，导致磨豆系统损坏，若长时间不使用机器，建议将豆槽里的咖啡豆全部用完，否则残留的咖啡豆会吸收空气中的水分，再次研磨时容易造成研磨器堵塞
- 请确保显示屏显示“咖啡机准备就绪”，咖啡机方可正常使用
- 制作咖啡饮品时，热水温度很高，请勿直接与肌肤接触，防止烫伤
- 咖啡出口调节高度：100-160mm
- PIN码万能密码：800866，忘记密码及其他特殊情况下使用
- 使用过程中，如果咖啡机屏幕有异常提示，请联系咖乐美售后服务中心
- 咖乐美售后服务中心联系方式：4006 800 866

安全提示

请注意以下提示，以免因触电而造成人身伤害

- 请不要使用咖啡机本身或电源线有损坏的咖啡机
- 如遇到机器有损坏（如有烧焦的味道或冒烟），请立即拔掉电源线，并联系咖乐美售后服务中心
- 咖啡机在长时间不使用时（如外出旅行或放长假），请拔掉电源线，并将电源线收好，以免将人绊倒或导致电源线损坏
- 请勿使用非咖乐美原厂的配件，否则会造成咖啡机的损坏

咖啡机型号

此份说明书仅适用于K96系列咖啡机，机型：K96LT

符号含义

不遵守该操作，可能会导致触电伤害，也许会危及生命



不遵守该操作，可能会导致咖啡机损坏或人身伤害



不遵守该操作，可能会导致烫伤或者烧伤



如有此标志提示，代表请注意查看



如有此标志提示，代表回收



咖啡机初次使用

本章将带您完成初次使用咖啡机时的基本操作和设置

- 咖啡机在出厂前都会进行测试，所以第一次使用时在咖啡机内存有少量咖啡是正常的现象，我们确保咖啡机是全新的
- 咖啡机第一次使用时，会进行自检和清洗的动作这有助于咖啡机达到最佳的使用状态，这个过程无法跳过
- 在清洗过程中，咖啡出口会流出一些热水到下面的蓄水盘中，注意避免接触飞溅的热水，以免烫伤



开机

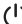
步骤一：水箱中加入常温纯净水（加入的水量不可以超过最高水位标示的高度）



步骤二：豆盒中加入咖啡豆

步骤三：请将电源线与咖啡机连接好

步骤四：请将咖啡机背面电源开关打开

步骤五：长按电源按钮  开机



开机欢迎向导设置



语言设置



网络设置



供水方式选择



支付模式开关、支付方式、币种等设置



个性化设置



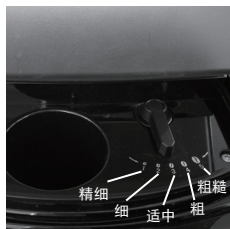
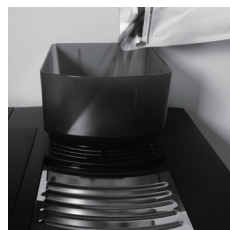
主页广告设置



开机完成, 进入主界面

咖啡粉粗细调节

- 请根据您使用的咖啡豆相应的调节研磨咖啡粉的粗细
- 请勿在磨豆器运转的时候调节磨豆粗细否则会导致磨豆器损坏
- 如果制作咖啡时, 咖啡流出很慢或完全不流出, 请设置成4或5档
- 如右图所示, 咖啡粉粗细调节旋钮共5个档位, 1-5以此表示磨出咖啡粉从细到粗, 出厂默认3档适中位置
- 一般情况无需调节, 但如果您使用颜色较深或深度烘焙豆时需要您调节为4或5档, 以免咖啡豆进入磨豆器困难
- 请在咖啡机使用一段时间后, 经过专业人士判断是否需要调节为2档, 以免咖啡粉太细, 造成冲泡器堵塞
- 至少制作2杯咖啡以后, 粗细调节的效果才会体现出来



关机

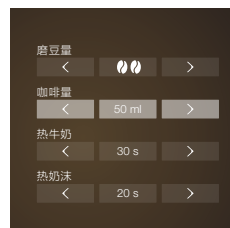
- 步骤一：如果机器关机前有使用过牛奶或奶沫功能，关机时会执行奶沫器清洗，此时需将牛奶管从牛奶中取出并插入蓄水盘盖上的牛奶管插孔
- 步骤二：长按电源键关机。每次关闭机器时，咖啡机会自动完成一次清洗，此过程不能中断。此过程是为了将咖啡机管路和咖啡残渣清洗干净



咖啡机饮品操作指南

以制作“卡布奇诺”为例

- 咖啡机出厂有测试残粉，第一次使用咖啡机前2杯请勿饮用
- 制作咖啡饮品时，可通过触摸“<>”键调节咖啡的浓度和饮品的量，此设置将不被保存。如中途取消制作，触摸“返回”键即可



卡布奇诺制作

- 将牛奶管连接上奶沫器与牛奶盒，确保软管连接牢固
- 触摸“卡布奇诺”键，当屏幕显示“请享用”，表示咖啡制作完成



卡布奇诺制作（支付模式）

- 将牛奶管连接上奶沫器与牛奶盒，确保软管连接牢固
- 支付模式下，触摸“卡布奇诺”键
- 支付完成后，按确认按键
- 当屏幕显示“请享用”，表示咖啡制作完成



咖啡机程序设置

请确保咖啡机显示屏处于“主界面”状态，长按屏幕右上角KALERM LOGO处，即可进入程序设置中设置相关选项

- 通过触摸选择需要设置的功能，设置完成后，触摸“退出”和“确认”返回主界面，触摸“取消”退出继续设置

可设置的内容：咖啡机维护保养 / 饮品设置 / 自动关机时间 / 语言等



自动进水模式设置

- 咖啡机出厂默认进水模式为“水箱进水”

一、水管安装

- 把4分内丝2分快接头接到机器自进水接口（顺时针拧紧）
- 把连接净水器的2分管与机器连接
- 水管另一头连接过滤后的市政进水



安装过程如有疑问，请联系咖乐美客户服务热线：4006 800 866

二、程序设置

进入程序设置后选择“咖啡机设置”再选择“供水方式”



选择“自动供水”，然后“返回”、“退出”、“确认”

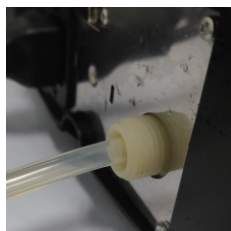


水桶供水模式设置

- 咖啡机出厂默认进水模式为“水箱进水”

一、硅胶管安装

- 把粗硅胶管（内5外9）接到机器自进水接口（硅胶管与机器插紧）
- 硅胶管另一头连接纯净水水桶



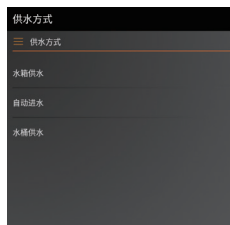
安装过程如有疑问，请联系咖乐美客户服务热线：4006 800 866

二、程序设置

进入程序设置后选择“咖啡机设置”再选择“供水方式”



选择“水桶供水”，然后“返回”、“退出”、“确认”



广告设置

一、主页待机广告设置

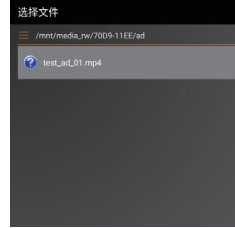
进入程序设置后选择“广告设置”，再点击“主页待机广告”进行设置



点击进入“主页待机广告”后，点击“从U盘导入”



选择需要设置的视频（.MP4格式，暂不支持其他格式），然后确认



二、开机广告设置（咖啡制作广告设置）

进入程序设置后选择“广告设置”，再点击“开机广告”进行设置



点击进入“当前广告”后，进入U盘中



选择需要设置的视频（.MP4格式，暂不支持其他格式），然后确认



支付模式设置

进入程序设置后选择“安全与隐私”，然后打开”数据搜集”



点击“支付与运营”，“打开”，根据需要分别选择“咖啡价格设置”，“支付类型”等进行设置



物联网云平台服务

需要了解更多咖啡机实时状态及运营数据，请访问以下网站或扫描二维码进行注册

<http://iotcloud.kalerm.com>



咖啡机清洁与维护

- 本章将向您介绍如何对咖啡机进行清洁与维护
- 注意每日保养咖啡机不仅可以确保每一杯咖啡的口感，而且可以延长咖啡机的使用寿命

一、冲泡器药片清洗

- 咖啡机在长期使用后，冲泡器上会残留一些咖啡粉，需要通过冲泡器清洗，将咖啡粉清理干净
- 冲泡器清洗片保养过程大约需要20分钟

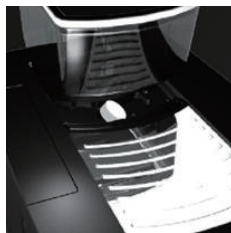
进入“程序设置”，选择“维护保养”“冲泡器药片清洗”再选择“确认”



抽出蓄水盘清空后再安装好蓄水盘，再点击“确认”



打开咖啡粉盖，加入清洗药片，关闭咖啡粉盖，点击确认键开始清洗



抽出蓄水盘清空后再安装好蓄水盘



清洗完成， 咖啡机回到程序设置界面



二、奶沫器药剂清洗

- 咖啡机长时间使用后，奶沫器上会有残留，需要进行奶沫器药剂清洗
- 奶沫器药剂清洗过程大约需要2分钟

进入“程序设置”，选择“维护保养”“奶沫器药剂清洗”再选择“确认”



取一杯水，放入清洗药剂，将牛奶管从牛奶中取出并插入杯中，点击“确认”后开始清洗



清洗水杯并加入纯净水，放置奶管，点击“确认”



清洗完成， 咖啡机回到程序设置界面



三、除垢清洗

- 咖啡机的日常使用会沉积石灰质，沉积的速度会根据当地水质硬度而不同
- 除垢剂中含有刺激眼睛和皮肤的酸性物质，必须严格遵守除垢剂包装上厂商标注的安全警告，万一不小心接触到眼睛或皮肤，请及时用清水清洗干净
- 仅可使用咖乐美原厂除垢剂，如果选用了其他除垢剂将有可能对您的咖啡机造成伤害
- 先将除垢剂溶解于清水中，再将混合的液体倒入水箱。除垢剂的充分溶解会使咖啡机除垢更彻底
- 整个除垢过程大约需要40分钟
- 咖啡机除垢过程中如果被终止将会对咖啡机造成损坏，因此一旦启动除垢程序请不要中途停止

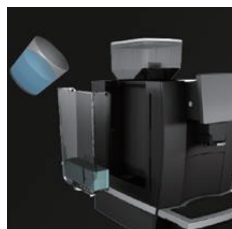
进入“程序设置”，选择“维护保养”“奶沫器药剂清洗”再选择“确认”



抽出蓄水盘清空后再安装好蓄水盘



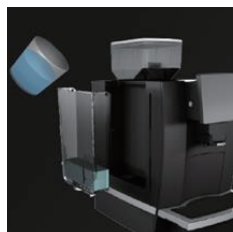
将牛奶管从牛奶中取出并插入蓄水盘盖上的牛奶管插孔，清洗剂与1000ml/34 oz水混合后，取下水箱，并将混合好的除垢液体加入水箱，再点击“确认”后开始



抽出蓄水盘清空后再安装好蓄水盘



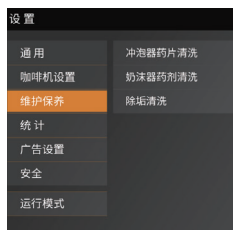
清洗水箱并加入纯净水，点击“确认”



抽出蓄水盘清空后再安装好蓄水盘



清洗完成，咖啡机回到程序设置界面

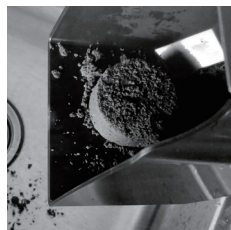


四、清洁咖啡容渣盒及蓄水盘

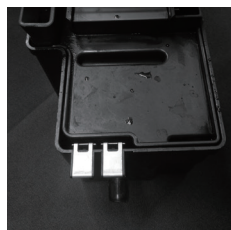
- 不要使用化学溶剂及腐蚀性的清洗剂或酒精清洗容渣盒及蓄水盘
- 容渣盒及蓄水盘不可放入洗碗机中清洗
- 切勿使用金属物体去除脏物或咖啡沉淀物以免擦伤
- 出现清理咖啡渣提示时，必须将咖啡渣清理干净否则会导致咖啡机损坏



咖啡机累计制作最多35杯咖啡后，会自动提示“清理咖啡渣”。此时需取出容渣盒，将渣盒内的咖啡渣倒掉后装入咖啡机



咖啡机提示“蓄水盘水满”时，需取出蓄水盘，将废水倒掉，并将蓄水盘前端的金属片清理干净后装入咖啡机



- 容渣盒可拆卸后进行清洗：将手伸进渣盒内部，用手指将渣盒下半部分向外侧稍稍用力顶出（如右图所示）



五、清洁水箱

- 建议每次加水前，先用流动的水彻底清洗水箱
- 由于水箱的材质为食品级环保材料，所以比较脆，请轻拿轻放，切勿跌落，如水箱损坏请联系咖乐美售后服务中心



六、清洁豆盒

- 请使用干抹布或纸巾擦拭豆盒内咖啡豆残留的油脂
- 由于豆盒盖的材质为食品级环保材料，所以比较脆，请轻拿轻放，切勿跌落，如豆盒盖损坏请联系咖乐美售后服务中心

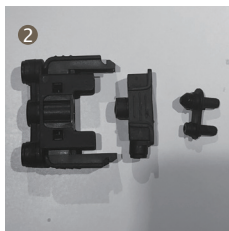


七、拆卸与清洁奶沫器

- 为了保证奶沫器的清洁，请每日清洗奶沫器



- 步骤一：小心取下奶沫器
- 步骤二：将奶沫器各部件彻底分解
- 步骤三：在流水下冲洗各部件
- 步骤四：清洗完成后重新组装奶沫器，并装回咖啡机



故障提示及处理

提示	原因	解决办法
蓄水盘水满	蓄水盘水满, 此时不能使用任何饮品制作功能	取出蓄水盘, 将蓄水盘内的废水清空, 并重新装入咖啡机
清理咖啡渣	容渣盒已满, 此时不能使用任何饮品制作功能	取出容渣盒, 将容渣盒内的咖啡渣清空, 并重新装入咖啡机
水箱缺水	水箱内水用尽, 此时不能使用任何饮品制作功能	将水箱加满水
咖啡豆用尽	豆盒内的咖啡豆用尽, 此时将不能制作咖啡	向豆盒内加入适量咖啡豆
安装蓄水盘	蓄水盘没有装好, 此时不能使用任何功能	将清理干净后的蓄水盘放好
系统缺水	咖啡机内部水管水量不足, 此时不能使用任何功能	按压设置键解除, 进行系统补水
故障1~7	咖啡机故障	1: 关闭电源, 重新开机 2: 如果仍未解决, 请拔掉电源插头, 与咖乐美服务中心联络
压力过大	1、使用的咖啡粉太细 2、冲泡器过滤网堵塞	1、调粗咖啡粉 2、执行冲泡器清洗片保养(参阅P11页)
冲泡器异常	内部结构异常	重启咖啡机
请检查串口连接	操作面板与主机通讯断开	重启咖啡机, 如果仍未解决, 请拔掉电源插头, 与咖乐美服务中心联络

运输与回收

运输

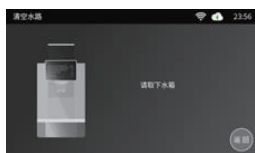
- 请保存好咖啡机的外包装，以便今后运输时使用
- 咖啡机在运输前必须将内部的水清空，否则会导致咖啡机受损
- 清空水路完成后，请将咖啡机内外完全擦拭干净
- 如执行清空水路程序，当再次使用咖啡机时系统需要重新执行咖啡机第一次使用过程中的程序(参阅P08页，咖啡机初次使用)
- 清空水路时，会有高温蒸汽从咖啡出口喷出，请特别注意以免烫伤



咖啡机处于“咖啡机准备就绪”状态



进入程序设置中的“咖啡机设置”，确认后选择“恢复出厂设置”



屏幕提示“清空水路”，确认。根据提示，断开水管或取出水箱，确认，咖啡机开始自动清理水路。清空水路完成后，咖啡机会自动关闭总电源。电源关闭后取出蓄水盘，将蓄水盘内的水清理干净

回收

- 咖啡机在报废的时候，内部的部分零件仍有回收再次使用的价值，请注意环保回收处理

规格参数

电压/频率	220 V/ 50 Hz
加热功率	2450 W
研磨功率	120 W
水泵压力	19 bar
水箱容量	6 L
豆盒容量	1000 g
容渣盒	30-35 块
咖啡出口调节高度	100 - 160 mm
电源线长度	1.8 m
净重	18.5 kg
体积（长*宽*高）	511mm*403mm*582mm

产品中有害物质名称及含量

部件名称	有害物质					
	铅 (Pb)	汞 (Hg)	镉 (Cd)	六价铬 (Cr(VI))	多溴联苯 (PBB)	多溴二联苯醚 (PBDE)
印刷电路板	×	○	○	○	○	○
塑料	○	○	○	○	○	○
硅橡胶	○	○	○	○	○	○
金属	×	○	○	○	○	○
附件	○	○	○	○	○	○

- 本表格依据SJ/T11364的规定编制
- ○：表示该有害物质在该部件所有均质材料中的含量均在GB/T 26572规定的限量要求以下
- ×：表示该有害物质至少在该部件的某一均质材料中的含量超出GB/T26572规定的限量要求
- 标记为×的部品，电路板与金属铜件中含铅，以现在的技术尚不能减少有害物质
- 伽乐美正在尽最大的努力开发有害物质减少技术



全自动咖啡机保修卡

保修日期	故障及处理方式	完成日期	顾客签名	维修点确认

【保修条款】

- 有关保修期内咖乐美商品的保修, 以下条款请特别注意
 - 本保修卡遗失后不再补发, 请妥善保管。
 - 保修条款仅适用于在中华人民共和国大陆地区(港澳台三地区除外)购买和使用的设备。
- 保修时须出示购物凭证以证明购买日期。
- 保修方式根据购买时确定的条款执行。
- 属下列情况之一者, 不在保修范围内:
 - 未按商品使用说明书要求使用、维护、保管而造成损坏的;
 - 因连接不当、操作不当、电源不正常而造成损坏的;
 - 未经咖乐美授权单位人员拆动而造成损坏的;
 - 未使用符合设备原始规定的消耗品(如清洗剂、除垢剂等)造成设备故障的;
 - 耐磨零件(如密封件和阀门)、易碎零件(如玻璃)以及研磨装置, 由于异物(如石头、铁钉等)造成损伤的;
 - 因不可抗力因素(如雷电、地震、火灾、水灾等)造成损坏的。
- 在保修期内, 根据购买产品时所约定的保修条款执行。

此说明书只供中国大陆地区使用



此说明书只供中国大陆地区使用。

This operation manual is used in mainland China only.

版本号: KLM-K96LT20210506

产品执行标准

GB4706.19-2008 GB4706.1-2005 GB4706.72-2008

本设备包含型号核准代码(分别)为:

CMIIT ID: 2019CP7974 的无线电发射模块

制造商: 苏州咖乐美咖啡机科技有限公司

地址: 中国(江苏)自由贸易试验区苏州片区

苏州工业园区星龙街428号苏春工业坊10幢C单元

咖乐美售后服务中心热线: 4006-800-866

KALERM After sales service center hotline at 4006-800-866

